

Arova Spritzbeize

10901 ff

Lösemittelbasierte **Laubholzbeize** für porenbetonte Effekte für Industrie und Gewerbe

PRODUKTBE SCHREIBUNG

Allgemeines

Gebrauchsfertige, lösemittelbasierte Spritzbeize für ein porenbetontes Beizbild; rasche Trocknung, hohe Lichtechtheit durch Pigmente und Spezialfarbstoffe, kein Aufrauen des Holzes. Das Produkt ist ohne aromatische Lösemittel und Schwermetalle formuliert.

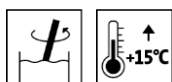
Anwendungsgebiete



- Das Produkt ist in Abhängigkeit des eingesetzten Möbellackes für Oberflächen im Möbel- und Innenausbau in den Verwendungsbereichen II - IV gemäß ÖNORM A 1610-12 geeignet.
- Zum Beizen von grobporigen Laubhölzern, wenn ohne Vertreiben ein porenbetontes Beizbild erzielt werden soll.
- Mit Arova Spritzbeize 10901 ff gebeizte Flächen sind sowohl mit lösemittelhaltigen als auch mit wasserbasierten Holzlacken überlackierbar.
- Anwendung in Kombination mit einem geeigneten Decklacksystem.

VERARBEITUNG

Verarbeitungshinweise



- Bitte Produkt vor Gebrauch und während der Verarbeitung gut aufrühren.
- Eine Produkt-, Objekt- und Raumtemperatur von mindestens + 15 °C ist erforderlich.
- Es ist auf einen gleichmäßigen Beizauftrag zu achten!
Ein Beizauftrag mit Airmix- oder Airless-Niederdruckgerät ist ebenfalls möglich.
- Produkt aus der Spritzpistole oder mit Holzstaub verunreinigtes Produkt nicht mehr in das Originalgebinde zurückleeren.
- Gleichmäßig und mit geringem Überschuss im Spritzverfahren auftragen, sodass die Flächen leicht nass erscheinen.
- Die Beize kann nicht vertrieben werden.
- Holzarten mit wenig Saugvermögen verlangen einen geringeren Auftrag als Holzarten mit stärker ausgeprägtem Saugvermögen.

- Verschiedene Holzarten wie z.B. Eiche enthalten wasserlösliche Inhaltsstoffe, die durch Ablackieren mit wasserbasierten Möbellacken aktiviert werden. Zur Vorbeugung von Verfärbungen oder Markierungen, empfehlen wir daher bei inhaltsstoffreichen Hölzern ein Vorgrundieren mit ADLER PUR-Primer 25291.
- Beachten Sie bitte unsere „**Arbeitsrichtlinien für das Beizen von Holz**“.
- Bitte die jeweiligen technischen Merkblätter der Produkte beachten.

Auftragstechnik



| Auftragsverfahren | Becherpistole |
|--|---------------|
| Spritzdüse (ø mm) | 1,5 |
| Spritzdruck (bar) | 1,5 – 2,5 |
| Auftragsmenge (g/m ²) | ca. 40 - 50 |
| Ergiebigkeit pro Auftrag (m ² /l) ¹⁾ | ca. 8 |
| ¹⁾ Ergiebigkeit inkl. Verdünnungszugabe und Spritzverlust | |

Die Form und die Beschaffenheit des Untergrundes beeinflussen den Verbrauch/die Ergiebigkeit. Exakte Verbrauchswerte sind nur durch eine vorherige Probebeschichtung zu ermitteln.

Trockenzeiten

(bei 23 °C und 50 % r.F.)



| | |
|--|-----------------|
| Überlackierbar lösemittelhaltige Lacke | nach ca. 15 min |
| Überlackierbar wasserbasierte Lacke | nach 1 h |

Bei Bedarf ist auch eine forcierte Trocknung möglich.

Bei den genannten Zahlen handelt es sich um Richtwerte. Die Trocknung ist abhängig von Untergrund, Schichtdicke, Temperatur, Luftaustausch und relativer Luftfeuchte.

Reinigung der Arbeitsgeräte



Mit ADLER Waschverdünnung 80077 oder ADLER Nitroverdünnung 80001.

UNTERGRUND

Untergrundart

Grob- und feinporige Laubhölzer wie Eiche, Esche, Nussbaum, Mahagoni usw.

Untergrundbeschaffenheit

Der Untergrund muss trocken, sauber, tragfähig, fett- und wachsfrei und frei von Holzstaub sein.

Untergrundvorbereitung

Kö 150-180.

Schleifstaub – speziell aus den Holzporen – gründlich entfernen.

Ein Wässern des Holzes vor dem Beizen ist nicht erforderlich.

BESCHICHTUNGS-AUFBAU

Beizauftrag

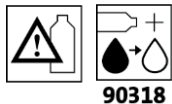
Arova Spritzbeize 10901 ff

Folgebeschichtung

Arova Spritzbeize 10901 ff ist sowohl mit wasser-, als auch mit lösemittelbasierenden Möbellacken überlackierbar. Für helle Beizfarbtöne empfehlen wir grundsätzlich die Verwendung von lichtechten Lacken wie z. B. ADLER Legnopur 26211 ff oder ADLER Aqua-Resist 30460 ff. Beim Einsatz nicht lichtechter Lacktypen ist damit zu rechnen, dass der Endfarbton geringfügig gelblich erscheint; bei Alterung verstärkt sich dieser Effekt.

BESTELLHINWEISE**Gebindegrößen**

0,9 l; 4 l

Farbtöne/Glanzgrade

90318

| | | | |
|------------|-------|---------------|-------|
| Weiß | 10901 | Kognak | 10908 |
| Hanf | 10902 | Maron | 10909 |
| Olive | 10903 | Mahagonibraun | 10910 |
| Schilf | 10904 | Tabak | 10911 |
| Palisander | 10905 | Mahagonirot | 10912 |
| Honig | 10906 | Schwarz | 10913 |
| Rustikal | 10907 | | |

Alle Farbtöne sind untereinander mischbar und bei Bedarf mit ADLER Konzentrationsregler 90318 aufhellbar.

Vor Beginn der Beizarbeiten soll stets auf dem Originalholz eine Probebeizung durchgeführt und mit dem vorgesehenen Lack überlackiert werden, um den Endfarbton beurteilen zu können. Für eine Kommission nur Beize der gleichen Charge verwenden.

Dieses technische Merkblatt gilt für alle Farbtöne der Arova Spritzbeize 10901 ff und 1014 & Farbtonnummer.

Zusatzprodukte

ADLER Nitroverdünnung 80001
ADLER Waschverdünnung 80077
ADLER PUR-Primer 25291
ADLER Legnopur 26211 ff
ADLER Aqua-Resist 30460 ff

WEITERE HINWEISE**Haltbarkeit/Lagerung**

Mindestens 1 Jahr in original verschlossenen Gebinden.
Kühl, aber frostfrei lagern

Sicherheitstechnische Angaben

Nähere Informationen zum Thema Sicherheit bei Transport, Lagerung und Umgang sowie zur Entsorgung finden Sie im dazugehörigen Sicherheitsdatenblatt. Die aktuelle Version kann unter www.adler-lacke.com abgerufen werden.

Das Produkt ist nur für die industrielle und gewerbliche Verarbeitung geeignet.

Das Einatmen von Lackaerosolen muss generell vermieden werden. Dies ist durch die fachgerechte Anwendung einer Atemschutzmaske (Kombinationsfilter A2/P2 – EN 141/EN 143) gewährleistet.